



**إجراءات الحد من مخاطر الكوارث وربطها  
مع الحد من مخاطر التغيرات المناخية  
بمحافظة القاهرة**

**٢٠١٤**

**محافظة القاهرة  
الإدارة العامة للأزمات والكوارث**



## نبذة تاريخية

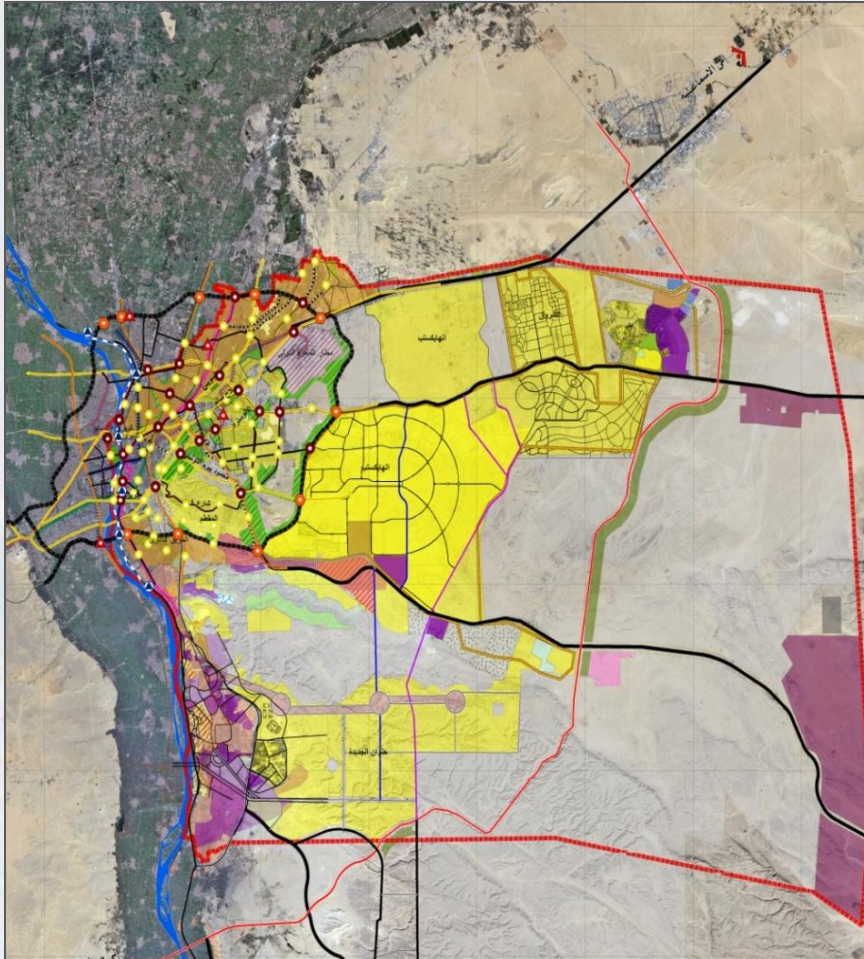
**القاهرة** هي عاصمة مصر من سنة 1169 و أكبر مدينه فيها. القاهرة  
كمان أكبر مدينة في **أفريقيا** والشرق الأوسط في عدد السكان القاهرة  
معروفة بين المصريين العاديين باسم **مصر**. بناها **جوهر الصقلي**  
قائد جيوش الفاطميين فوق مدينة الفسطاط اللي بناها عمرو بن  
العاص.





## الموقع وعدد السكان والمساحة

- تقع القاهرة علي الضفة الشرقية لنهر النيل ويحدها محافظات القليوبية والسويس والجيزة .



- السكان **9,3 مليون نسمة** .
- ضمن **18 مليون** هم سكان القاهرة الكبرى .
- المساحة ( **3085,12 كم2** ) .
- المساحة المأهولة ( **190,419 كم2** ) .
- تتكون من 4 مناطق  
بإجمالي 37 حي ، 45 قسم شرطة :
  1. المنطقة الشمالية : **7 أحياء** .
  2. المنطقة الشرقية : **9 أحياء** .
  3. المنطقة الغربية : **9 أحياء** .
  4. المنطقة الجنوبية : **12 حياً** .





محافظة القاهرة

# ماهى خبرات مدينتكم فى التعامل مع زيادة وتيرة أو شدة مخاطر الكوارث الناتجة عن تغير المناخ

Cairo  
Cairo



## تأثير تغير المناخ

### • تأثير مباشر

- ارتفاع في درجات الحرارة
- زيادة حدة السيول كما حدث في سيل المعصرة ( مثال مذکور )

### • تأثير غير مباشر

- الانقطاع المستمر للكهرباء بسبب زيادة النمو على الطلب للتكييفات وأجهزة التبريد مما يؤدي إلى زيادة الأحمال على الشبكة الكهربائية
- زيادة انتشار الأمراض المرتبطة بالحرارة كضربات الشمس وبعض أمراض العيون والأمراض الجلدية
- زيادة الضغوط على سكان المناطق العشوائية باعتبارهم من أكثر سكان المحافظة فقراً

## الخيار المطروح أمامنا هو

وضع حل للحد من مخاطر الكوارث في مقدمة جهودنا

## تنفيذ إطار عمل هيو جو في حدود امكانيات المحافظة

- إشراك المجتمعات العلمية والجمعيات الأهلية وسكان المحافظة بفاعلية لإمداد صناع القرار بالمعلومات، والمساهمة في اتخاذ القرارات اللازمة وتنفيذها بالمشاركة
- وهو ما يتطلب توفير الموارد اللازمة لتشجيع التعاون مع المجتمعات والمتطوعين عن طريق تقييمات مخاطر المشاركة والرقابة المحلية لأصحاب المصالح المتعددين



محافظة القاهرة

# الحلول التي قامت بها محافظة القاهرة للمحد من تأثير تغير المناخ

airo  
Cairo



# الحد من انبعاثات غازات الاحتباس الحراري والتكيف مع تأثيرات التغيرات المناخية

(أ) تطوير البناء المؤسسي: استخدام تكنولوجيا التواصل المتاحة لتوفير معلومات واضحة ومختصرة. التعرف على المخاطر الناشئة والاستعداد لها، متضمنة تلك المرتبطة بالمخاطر التكنولوجية والأوبئة، من خلال تقييمات المخاطر المزودة بالمعلومات العلمية وتطوير السيناريوهات



تطوير غرفة العمليات وادارة الازمات



## الحد من انبعاثات غازات الاحتباس الحراري والتكيف مع تأثيرات التغيرات المناخية

### (ب) إجراءات تنفيذية

- تطوير وتوسعة المحاور والطرق الرئيسية بسبب زيادة الأختناقات المرورية
- صيانة دورية على محطات الكهرباء .
- صيانة دورية على بالوعات الصرف الصحي الخاصة بالأمطار مخبرات السيول.
- إنشاء اسواق تجارية لنقل الباعة الجائلين الوافدين من المحافظات الأخرى لعدم إعاقة الطرق المرورية .

## تطوير وتوسعة بعض الطرق الرئيسية للحد من الإختناقات المرورية .

### مدخل القاهرة من طريق الإسماعيلية





محافظة القاهرة

# مدخل القاهرة من طريق السويس



ONTV  
مباشر

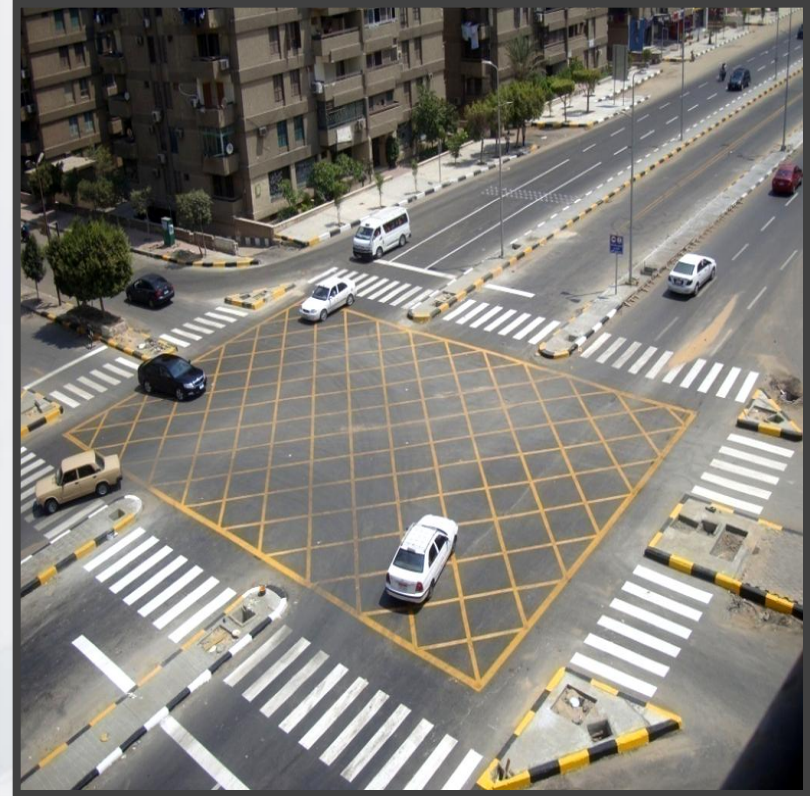






محافظة القاهرة

## محور مصطفى النحاس



Cairo



# شارع إمتداد رمسيس ومحور المشير والمخيم الدائم والتحويل الى اتجاه واحد بسبب الإزدحام المروري





محافظة القاهرة

# كوبري 6 أكتوبر



Cairo





محافظة القاهرة

## محور جسر السويس حتى طريق الإسماعيلية





محافظة القاهرة

## ج) التوسع في التشجير والمساحات الخضراء ( إنشاء حدائق جديدة )





## د) تطوير العشوائيات ( المناطق الأكثر تهديداً )

- مشروع "معا لتطوير العشوائيات" لمساعدة أكثر الفئات المتضررة والمهددة من تأثيرات التغيرات المناخية تكلفته الاجمالية 480 مليون جنيه وتم جمع تبرعات بقيمة 105 ملايين جنيه كرصيد للمشروع وقد بدأ المشروع في نوفمبر 2011



# تطوير منطقة زينهم





هل يوجد بمدينتك مناطق عالية المخاطر ؟  
ما هي الخصائص الفيزيائية والاجتماعية لها ؟  
ما المخاطر التي تهدد سكانها ؟

## المنطقة الجنوبية (مثال)

- يتركز بها حوالي ربع سكان العاصمة
- بها العديد من الأنشطة الصناعية ومعظمها ملوث للبيئة الهوائية والمائية
- بها العديد من المناطق العشوائية
- اتساع مساحتها مقارنة بباقي مناطق القاهرة
- وجود العديد من المناطق الأثرية





محافظة القاهرة

## المنطقة الجنوبية... هضبة المقطم ...الدويقة... عين الحياة

١ - التعامل مع المصانع التي تعتبر من الخطورة الأولى على المواطنين مثل ( مصانع  
الأسمنت بحلوان / مصانع السيارات / مصانع الحديد / فواخير مصر القديمة



Cairo



## 2- التعامل مع مناطق الخطورة الأولى من خلال إزالة فورية وأعمال تهذيب وإعادة تسكين

محافظة القاهرة

**خطة المحافظة العاجلة:** توفير عدد (٩١٠٠) وحدة سكنية لسكان مناطق

الخطورة الأولى المهددة للحياة في حي منشأة ناصر ومنطقة اسطبل عنتر وعزبة خير

الله بصورة عاجلة .



صور لمنازل الدويقة

2012/11/5 10:33





قامت المحافظة بإنشاء أسواق لتجميع الباعة الجائلين تكون قريبه من أماكن تواجدهم ( مؤقتة - دائمة ).

م	الموقع	المساحة التقريبية
1	جراج الترجمان ( مؤقت )	2م 12000
2	أرض مصنع الثلج بشارع الجلاء	2م 10000
3	أرض سوق الخميس ( المطرية )	2م 8000
4	أرض بحى الزاوية ابو وافية	2م 10000
5	أراضي بحى الخليفة	2م 5000
6	أرض بحى دار السلام	2م 5000
7	أرض خلف حديقة بدر بحى السلام	2م 20000



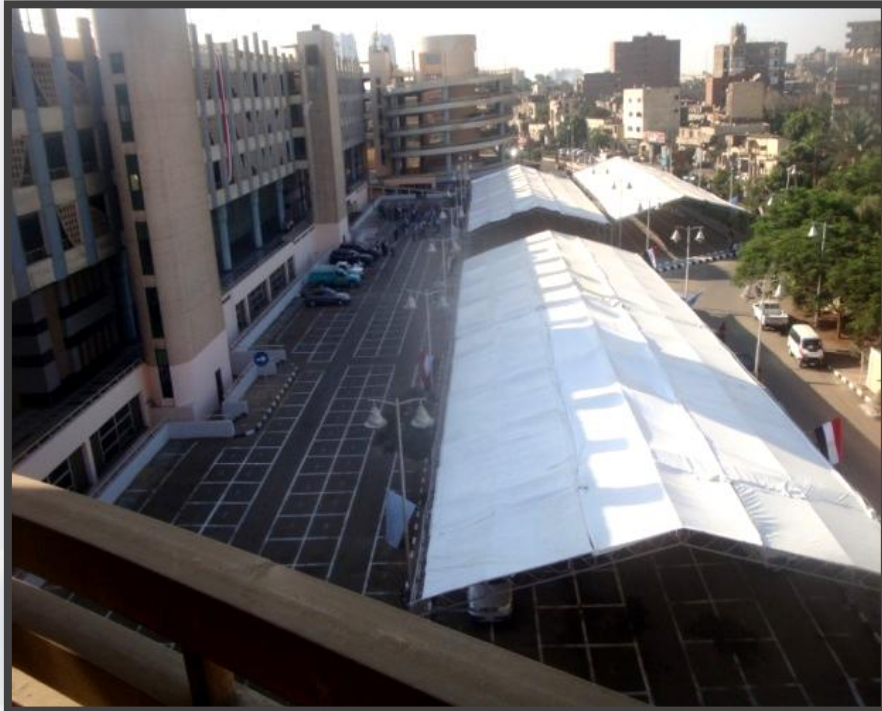


هل مدينتك قادرة على التعامل مع الزيادة السكانية ؟  
ماذا يعني هذا بالنسبة لإدارة مخاطر الكوارث  
الخاصة بمدينتكم والوسائل الخاصة بتكيفها مع تغير  
المناخ ؟

## الإجراءات التي تتخذها محافظة القاهرة للتعامل مع الزيادة السكانية المضطردة من سكانها والوافدين من خارج المحافظة

- التطوير العمراني وازالة المباني المخالفة قبل تملكها للسكان
- تطوير استخدامات الأراضي (تحويل المقالب العمومية الى حدائق عامة)
- التعاون مع الجمعيات الأهلية لتوعية السكان
- التفاوض مع ممثلي السكان أو العمالة في حالات التطوير أو النقل لتجنب الأزمات
- ولكن لا توجد حتى تاريخه اجراءات خاصة فقط بالتكيف مع تأثيرات التغيرات المناخية

# محاولة توفير فرص عمل للوافدين ( الهجرة الداخلية ) على العاصمة والزيادة المضطردة للسكان



تجهيز جراج الترجمان



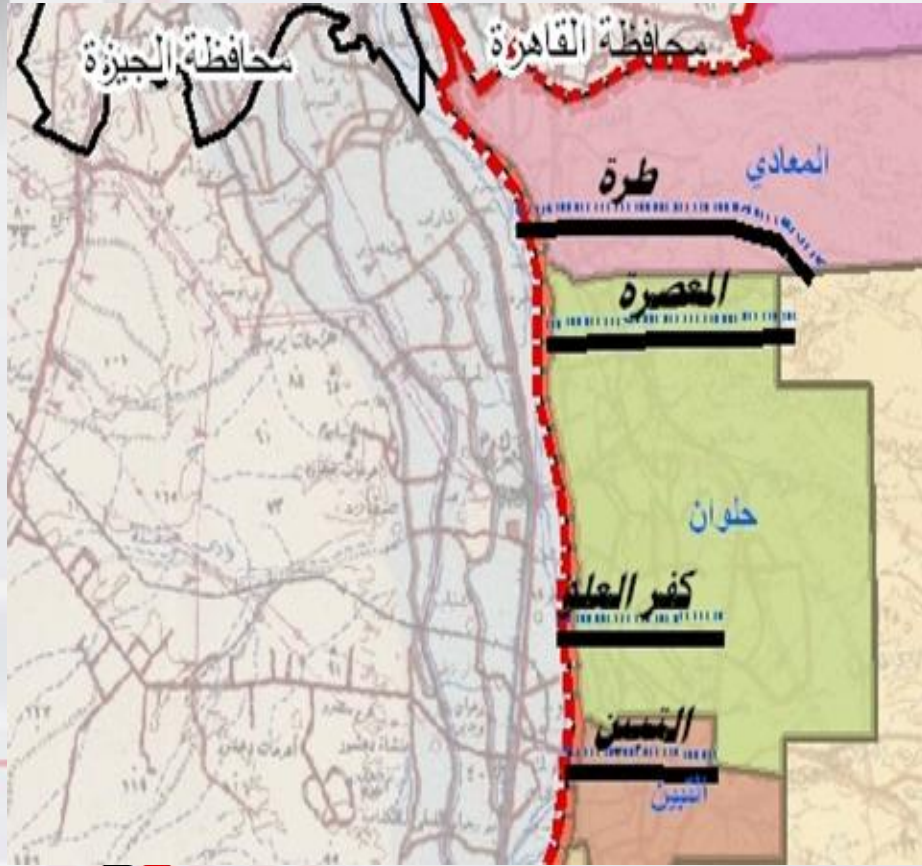


ما هو الإجراء المتخذ مؤخراً وأثبت نجاحه لجعل سكان  
مدينتك على وعي بأثار تغير المناخ على معيشتهم  
والتحديات الناجمة عن مخاطر الكوارث على حياتهم ؟



محافظة القاهرة

# المنطقة الجنوبية



خلال النصف الثاني من شهر فبراير 2009 تعرضت البلاد لموجة باردة وإمطار زادت عن المعدل الطبيعي مما أدى لحدوث سيول في بعض المناطق داخل المحافظة منها منطقة مخر سيل المعصرة بمنطقة ( عزبة كامل صدقي البحرية ) بالمعصرة، وهو ما أدى الى حدوث العديد من الخسائر في الأرواح (10 متوفين) واصابات (23 مصاب) وتهدم عدد من المنازل والمحال التجارية



## الإمكانات المتاحة لمواجهة أزمات السيول ( سيل المعصرة )

م	الجهة	الإمكانات	ملاحظات
1	حي حلوان ( حي المعصرة )	(1) لودر + (4) عربات قلاب + (2) مهندسين + (1) مهندس كهرباء	
2	مديرية الري	(2) حفار + (2) عربة قلاب + (2) مهندسين إشراف	
3	شركة المياه والصرف الصحي	(5) عربة شفط + (59) طاقم تشغيل + (50) ظلمبة نزح .	
4	قطاع الكهرباء	(1) سيارة التحكم اللاسلكي لتوصيل الكهرباء + (2) سيارة توليد كهرباء	
5	الغاز الطبيعي	(1) عربة للإفادة بحالة شبكة خطوط الغاز الطبيعي للمنطقة المنكوبة	
6	مرفق الإسعاف	(30) عربة إسعاف يتم تجهيزهم ودفعهم لمنطقة الحدث لسرعة نقل المصابين والموتى .	
7	مديرية الصحة	يتم رفع استعداد ( مستشفى حلوان العام ) من حيث ( غرف العمليات - العناية المركزية - الأشعة - بنك الدم - وقسم الطوارئ والاستقبال )	
8	مديرية التضامن الاجتماعي	- يتم تجهيز معسكر الإيواء للمتضررين بمدرسة ( هدى شعراوي - نادي منشية ناصر - ملعب كرة القدم بإمكانات (60) فرد . -توفير البطاطين والخيام والمراتب بالتعاون مع وزارة التضامن الاجتماعي .	
9	الطب البيطري	-قيام بحملة تحصينات سريعة للإمراض المعدية . - التخلص من الحيوانات النافقة . -يتم توفير ثلاجات لحفظ اللحوم والدواجن للسكان التي تم إخلاءها.	
10	المستشار العسكري	يتم دفع (5) عربات سيارات شفط +(1) ونش +(1) لودر والخيام والبطاطين لتسع (60) فرد .	



# نقل بعض المصانع الملوثة للبيئة بالمنطقة

مشروع إعادة توطين مداغ مصر القديمة  
بمنطقة الروبيكي ( طريق السويس )





محافظة القاهرة

## مشروع تطوير الصناعات الحرفية ( الفواخير ) ببطن البقرة





## العناصر الرئيسية لأعمال التطوير

- معالجة ظاهرة إرتفاع مياه عين الحياه .
- تطوير ورفع كفاءة محور عين الحياه .
- تطوير منطقة أرض عثمان ( الفسطاط الجديدة ) .
- تطوير شوارع بين الأديرة وبين الأمامين .
- تطوير شارع كنيستي مارجرجس وأبي سرجه .
- تطوير مداخل ومخارج المنطقة  
( شوارع الفسطاط , حسن الأنور , فم الخليج ) .
- إعادة تأهيل مباني ومقابر المنطقة .
- ترتيبات لتحويل المنطقة للمشاه .
- تطوير مستوى الإضاءة والتشجير والنظافة .





محافظة القاهرة

## بحيرة عين الحياه





محافظة القاهرة

## ظاهرة ارتفاع المياه في شارع عين الحياه







محافظة القاهرة

## شارع عين الحياه







محافظة القاهرة

## شارع حسن الأنور





# شارع حسن الأنور



محافظة القاهرة



Cairo



محافظة القاهرة

هل مدينتك كان واحدة من المدن الموقعة على إعلان  
العقبة للخدمن مخاطر الكوارث؟ ما هي العناصر التي تم  
تنفيذها لتحقيق المطلوب؟

Cairo  
Cairo





## واحدة من المدن الموقعة

على إعلان العقبة للحد من مخاطر الكوارث؟ ما هي العناصر التي تم

## تنفيذها لتحقيق المطلوب؟

- جمهورية مصر العربية من الدول الموقعة على اعلان العقبة
- قام مركز المعلومات ودعم اتخاذ القرار بمجلس الوزراء بمساعدات المحافظات ومنها محافظة القاهرة باتخاذ العديد من الخطوات طبقا لمقررات الاعلان، وهي كالتالي:
- تطوير البناء المؤسسي
- تدريب المختصين بادارة مخاطر الكوارث بالمحافظة
- وكذا توفير التدريب لكافة الجهات الراغبة أو المحتمل تضررها من الكوارث ومخاطرها مثل التدريب على الاخلاء بمترو أنفاق القاهرة وغيرها



محافظة القاهرة

# نشكركم على حسن الاستماع

Cairo